

## توصیه های ایمنی جهت استفاده از آسانسور

۱ - در مواقع بروز زلزله و حریق سوار آسانسور نشوید.



۲ - در صورت تنها بودن در ساختمان از آسانسور استفاده نکنید زیرا ممکن است در اثر قطع برق یا بروز اشکال در آسانسور محبوس شوید.

۳ - لازم است از خدمات سرویس های دوره ای شرکت های نصاب آسانسور استفاده نمائید. (به صورت ماهانه)



۴ - داشتن گواهی نامه بازرسی ادواری (به صورت سالیانه) الزامی است. ثبت درخواست از طریق پورتال:

[www.lift.isiri.gov.ir](http://www.lift.isiri.gov.ir)



۵ - هنگام استفاده از آسانسور به نوع کاربری آنها توجه داشته باشید. (مسافری، باربر و غیره)

۶ - در هنگام شستشو از عدم نفوذ آب به داخل چاه آسانسور اطمینان حاصل نمائید.



۷ - از استفاده کودکان زیر ۱۰ سال به تنهایی از آسانسور ممانعت به عمل آید. آموزش های لازم را به کودکان خود بدهید تا از آسانسور به عنوان وسیله بازی استفاده نمایند.

۸ - از گذاشتن هر گونه مانع جلوی درب های اتوماتیک آسانسور خودداری فرمائید. نگهداشتن اجباری درب اتوماتیک آسانسور سبب بروز خطا خواهد شد.



۹ - در مواقع اضطراری یا هنگام قطع برق، خونسردی خود را حفظ نمائید و سعی نکنید به تنهایی از آسانسور خارج شوید. از آیفون داخل کابین و دکمه زرد رنگ (زنگ) استفاده نمائید و منتظر بمانید تا تکنسین ها و افراد آموزش دیده در خصوص خروج شما از کابین اقدام نمایند.



۱۰ - دقت فرمایید تا قبل از حصول اطمینان از رسیدن کابین به سر طبقه (در آسانسور درب لولایی) درب را باز نکرده و وارد آسانسور نشوید. هرگز در موقع استفاده از آسانسور عجله نفرمائید، ممکن است به علت اشکالات فنی درب لولایی باز شود و کابین در سر طبقه نباشد.  
۱۱ - هرگز بیشتر از ظرفیت آسانسور از آن استفاده ننمائید.



۱۲ - کلیه آسانسورها باید دارای پلاک مشخصات ظرفیت (وزن و تعداد نفرات) و شماره تماس شرکت تعمیرات و نگهداری باشند.

۱۳- در صورت بروز هرگونه نقص فنی با شرکت ارائه کننده خدمات سرویس و نگهداری طرف قرارداد تماس حاصل نمائید.  
۱۴- سامانه رسیدگی به شکایات ۱۵۱۷ و سامانه استعلام پیامکی کد ده رقمی ۱۰۰۰۱۵۱۷ می باشد.

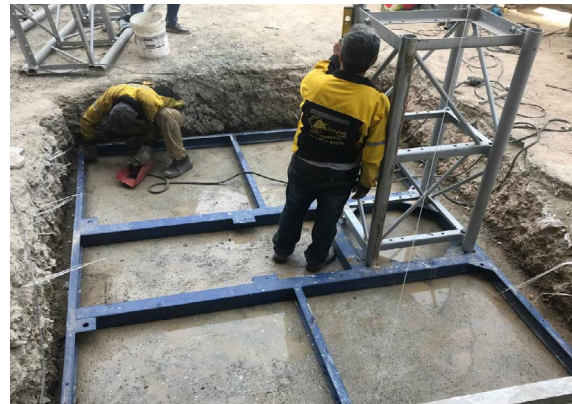
با ارسال کد ده رقمی زیر نشان استاندارد به شماره

**۱۰۰۰۱۵۱۷**

از اعتبار این نشان و مشخصات کالای مورد نظر اطمینان حاصل نمائید.



اگر بخواهیم در ساختمان خود، آسانسور نصب کنیم، باید به چه نکاتی توجه کنیم؟



- وجود نداشتن مهندس محاسب یا سری کاری در نقشه های اجرایی آسانسور از مهم ترین نشانه های مشکل دار بودن هر آسانسور در طولانی مدت خواهد بود.

- موتورخانه و چاهک آسانسور و عمق چاهک را بازدید کنید. نظافت، نظم، روکش یا رنگ قطعات و زیبایی و دقت در جوشکاری اتصالات، موضوعی است که ضمن ساده بودن بررسی، عمق ظرافت در کار مجری را نمایش می دهد.

- حتما تابلو برق به صورت مجزا و مرتب در موتورخانه وجود داشته باشد.





**هشدار اداره کل استاندارد سیستان و بلوچستان در خصوص انعقاد قرارداد تامین آسانسور**



مالکان، کارفرمایان و فعالان صنعت ساختمان پیش از عقد قرارداد تامین آسانسور از دارا بودن مجوز رسمی و قانونی فعالیت شرکت‌های عرضه‌کننده آسانسور اطمینان حاصل پیدا کنند. به گزارش دفتر روابط عمومی اداره کل استاندارد

استان: با توجه به وصول گزارش‌هایی مبنی بر انعقاد قرارداد تامین آسانسور با شرکت‌های فاقد مجوزهای قانونی و پرداخت وجوه مازاد بر تعرفه های بازرسی توسط کارفرمایان، به اطلاع مالکان، کارفرمایان و فعالان صنعت ساختمان می‌رساند فرایند بازرسی فنی آسانسورهای برقی فقط از طریق ثبت درخواست در سامانه ملی مدیریت بازرسی آسانسور از طریق پورتال:

[www.lift.isiri.gov.ir](http://www.lift.isiri.gov.ir)

در سطح استان انجام می‌شود. در این راستا لازم است مالکان، کارفرمایان و فعالان صنعت ساختمان پیش از عقد قرارداد تامین آسانسور از دارا بودن مجوز رسمی و قانونی فعالیت شرکت‌های عرضه‌کننده آسانسور اطمینان حاصل نموده و در قرارداد های منعقد در خصوص پرداخت هزینه‌های بازرسی فنی آسانسور قابل پرداخت به شرکت‌های بازرسی فنی تایید صلاحیت‌شده سازمان ملی استاندارد ایران، طبق تعرفه های ابلاغ شده با شرکت مجری ذیصلاح آسانسور توافق نموده و از پذیرش تعهد پرداخت هرگونه وجه به جز هزینه‌های بازرسی اکیدا خودداری نمایند.

در صورت قطع برق یا قطع برق سیستم کنترل، سیستم ترمز آسانسور باید به‌طور اتوماتیک عمل کند. بنابراین باید از ترمزهای اصطکاکی الکترومغناطیسی استفاده شود.

- کابین و وزنه‌های تعادل توسط سیم بکسل های فولادی معلق نگاه داشته می‌شوند.

- لازم است در زمان صدور تاییدیه کیفیت آسانسور که یکی از مدارک لازم برای صدور پایان کار ساختمان است، دقت شود قطعات و دستگاه‌ها به‌طور دقیق و با ابزارهای مناسب حتماً مورد بازرسی و کنترل کیفیت ماموران اصلی قرار گیرند.



- در ورودی موتورخانه، لزوماً باید قفل داشته باشد و کلیدش هم در دسترس مالک یا مسئول ساختمان قرار بگیرد.

- برخی دستورالعمل‌ها، توصیه‌ها و نکات در مورد مشخصات آسانسور، شرکت سازنده آن، نحوه کارش، ظرفیتش و ... باید در محل موتورخانه نصب شود تا تعمیرکاران یا افراد گروه امداد بتوانند از اطلاعات آن در مواقع مقتضی استفاده کنند.



- مهم‌ترین قسمت آسانسور، پاراشوت یا چتر نجات آن است که باید از سقوط جلوگیری کند. یعنی وقتی سرعت آسانسور از حدی بالاتر می‌رود. ترمزهای پاراشوت فعال شده و مانع سقوط می‌شوند.



- حتماً تیرآهن‌های بالای آسانسور باید دقیقاً در مرکز کابین قرار داشته باشند و البته یک قلاب هم از آنها آویزان باشد تا در مواقع از کار افتادن موتورها بشود با آن کابین را بالا کشید.

- سیستم تهویه به‌طور مرتب فعال باشد تا سقف کابین و قسمت موتورخانه از خاک گرفتگی و پیامدهای آن در امان بماند.

- گاورنر یا سرعت سنج حتماً باید در همه آسانسورها وجود داشته باشد.



زاهدان، خیابان شریعی، نبش شریعی ۹  
مرکز تلفن: ۱۳-۳۳۲۱۴۳۱۱ (۰۵۴)  
تلفن رسیدگی به شکایات: ۱۵۱۷  
صندوق پستی: ۸۳۶-۹۸۱۳۵  
نمابر: ۳۳۲۱۴۳۰۴ (۰۵۴)  
سامانه پیامکی اعتبارسنجی پروانه کاربرد  
علامت استاندارد ایران: ۱۰۰۰۱۵۱۷  
[zahedan.isiri.gov.ir](http://zahedan.isiri.gov.ir)

